

平成 24 年度

事業報告書

社会福祉法人一梅会

ケアハウス春の家

特定施設入居者生活介護

春の家デイサービスセンター

春の家居宅介護支援事業所

春の家庭支援センター

福祉タクシー

平成 24 年度

「ケアハウス春の家」 「特定施設入居者生活介護」

事業報告書

24 年度は、ケアハウスの年間入居率 95%（47.5 名）以上を目標に位置づけ委員会の更なる活性化を図るため、各職員が主体的に取り組めるように一年間取り組んだ。

また、お客様に「選んで頂ける施設」を目標にサービスの質の確保と向上を図った。

1. サービスの向上・教養娯楽

サービス向上委員会では①日中の過ごし方、②ニーズ把握、③クラブ活動の運営と企画、以上 3 つに焦点を置き活動した。レクリエーションについては、今年度も定期的実施できるようになった点が評価できる。ただ、レクリエーション以外の取り組みが殆ど行えなかった事が反省点として挙げられる。項目事に検証すると①日中の過ごし方では、レクリエーションなどを提供し余暇時間の充実を図った。日中ステーションで長時間滞在される方もおられるので、空いた時間に手軽に出来るレクリエーションを介護職全員にて検討し実施をおこなうことができた。

②ニーズの把握について施設に対する満足度や、要望、ニーズの把握に努めた。③クラブ活動の充実では、既存のクラブ以外に新たに幾つかのクラブを検討したが、人員配置などの問題点もあり実施には至っていない。一般入居者の日中の過ごし方や、施設に対する満足度、介護予防の観点からも早急に実施できるよう取り組む。

クラブ活動報告

クラブ名	開催数	男性 参加者	女性 参加者
木さんゲームクラブ	48回	134 人	203 人
カラオケクラブ	46回	118 人	778 人
映画鑑賞会	50回	120 人	821 人

定期サービス

45 分便	毎日
ダイエー・イズミヤ買い物便	1 / 週
コーナン・やまもと買い物便	1 / 月
滝谷不動産	1 / 月
走る美容室テラセ	1 / 月
特定買い物便	1 / 週
買い物代行	1 / 週

行事委員会では、本年度も委員会を定期的を開催し、入居者様の楽しみになるような、四季折々の行事の企画・実行を行った。

サーカス鑑賞や六甲山に紅葉を見に行き、少数外出（特定）「喫茶・ランチ」といった行事にも取り組み、入居者様にも喜んでいただけた。今後の課題として個人のレベルやニーズに合わせた外出行事を計画していく。

年間行事報告

開催月	行事名	場所	参加人数
4月	花見	PL教団	39人
	サーカス (POP サーカス)	大浜公園	6人
5月	端午の節句	ケアハウス食堂	41人
	創立祭	ケアハウス正面玄関	47人
7月	七夕花火大会	ケアハウスのロビー	38人
8月	PL 花火観賞会	ケアハウス屋上	36人
9月	敬老会	すばるホール	17人
	少数外出	香翔	7人
	少数外出	カフェ・ベリー	4人
10月	少数外出 (特定)	カフェ・ベリー	4人
	紅葉遠足	六甲山	7人
11月	農業祭	赤阪中学校	5人
	春の家文化祭	ケアハウス	40人
	紅葉遠足	滝谷不動	22人
12月	クリスマス会	デイサービスホール	43人
1月	初詣	太子町 叡福寺	5人
	初詣 (特定)	千代田神社	12人
	鏡開き	ケアハウス食堂	39人
	新年会	デイサービスホール	42人
2月	節分	ケアハウス玄関前	36人
	少数外出 (特定)	カフェ・ベリー	4人
3月	梅見 (一般)	荒山公園	6人
	梅見 (特定)	荒山公園	12人
	ひな祭り	ケアハウス食堂	42人

2. リスクの軽減・安全対策

事故対策委員会では各部署から報告のあったヒヤリハット報告書を分析。事故発生防止の為の改善策を検討し、職員に対して周知徹底を図った。

介護事故発生時は、委員会メンバーで構成された『緊急事故対策委員会』を開催し、再発防止に向けた事故の解明と今後の対応策を検討。関係職員は「事故報告書」を作成し、速やかに報告を行った。今年度は7件の介護事故が発生し、前年度に比べ2件の増加(去年は5件)となった。

勉強会については、『脱水症状について』を6月に、『バイタル測定について』『意識障害について』を9月に開催した。

前年度から引き続き3月にCPR勉強会を開催し、緊急時の心肺蘇生・緊急連絡について各職員周知した。また、夜間緊急時のマニュアルについて見直し更新を行った。

年間活動日程

	4月	5月	6月	7月	8月	9月	10月	11月	12月	1月	2月	3月
委員会日程	20日 28日	6日 15日 20日	6日	6日 28日	12日 20日	6日 8日 15日 17日	7日 15日 20日	30日	25日 28日	7日 27日	21日	11日 21日
活動内容	ヒヤリハット 定量分析	ヒヤリハット 定量分析	ヒヤリハット 定量分析	ヒヤリハット 定性分析	ヒヤリハット 定量分析	ヒヤリハット 定性分析	ヒヤリハット 定量分析	ヒヤリハット 定性分析	ヒヤリハット 定性分析	ヒヤリハット 定性分析	ヒヤリハット 定量分析	ヒヤリハット 定性分析
	勉強会に ついて	ヒヤリハット 報告書 項目見直し	脱水症状 勉強会	緊急事故対 策委員会 (保永氏)		意識障害 勉強会		緊急事故対 策委員会 (森下氏)	感染予防 勉強会	緊急事故対 策委員会 (矢田氏)	緊急事故対 策委員会 (西口氏)	CPR 勉強会
		緊急感染症 委員会 (感染性胃 腸炎)	食中毒 勉強会			バイタル測 定について 勉強会			緊急事故対 策委員会 (富田氏)			ヒヤリハット データ化
		緊急感染症 委員会 (松原氏)				緊急事故対 策委員会 (山下氏)						緊急事故対 策委員会 (秋吉氏)
	マニュアルの見直し・作成											
緊急事故対策												

感染症対策委員会では、感染症に対する情報の収集、各種マニュアル作成と整備、発生時における施設内連絡体制、行政機関、各関係機関への連絡体制の整備、入居者及び職員の健康状態の把握と対応策・勉強会開催(6月食中毒・12月感染症)、以上について活動を行った。

5月に感染性胃腸炎の入居者が数人出たため、施設としての予防策、入居者および職員の発生時の対応策など検討し対応策の周知を行った。

また、5月31日、感染性胃腸炎の疑いで入院された利用者様の胃液検査と喀痰検査から結核菌が確認され、その後の対応について、保健所の指示に従うこととなった。

当委員会としては、利用者・職員ともに、「体重の減少」「微熱」「倦怠感」「咳」などを注視し、1か月間の経過観察、そして換気の方法について見直し、最後に結核についての知識を再認識するため各職員感染症マニュアルの確認を促した。

食中毒発生防止の観点から食品のやりとりと食品の持ち帰り禁止を周知するため『食品に関するお願い』の配布と掲示を行った。

3.職員の資質向上

外部研修 13日 施設内研修 7日

外部研修への参加促進、また施設内研修を積極的に開催し職員の資質向上を図った。外部研修は職員不足もあり昨年度より参加できなかった。伝達講習に関しても計画通りに行えておらず、次年度に持ち越す課題となった。

24年度研修一覧表

日時	研修内容	参加者
平成24年5月29日	特定給食研究会研修会	藤井千津子
平成24年5月31日	特定給食研究会研修会	藤井千津子
平成24年6月1日	施設監査説明会	道田晶子
平成24年6月15日	第一回 感染症・食中毒予防対策講習会	藤井千津子
平成24年7月4日	大阪府介護支援専門員研修	藤原亜由子
平成24年7月9日		
平成24年7月25日		
平成24年8月11日	大阪府介護支援専門員研修	藤原亜由子
平成24年8月21日	要介護施設従業者研修会	藤原亜由子
平成24年8月24日	特定給食研究会研修会	藤井千津子
平成24年11月15日	感染症予防対策講習会	渡瀬文子
平成25年1月28日	特定給食研究会研修会	藤原亜由子
平成25年3月4日	特定給食研究会研修会	藤原亜由子

24年勉強会一覧表

日時	研修内容	参加者
平成24年6月28日	食中毒の勉強会	
平成24年7月11日	褥瘡の原因について	ケア職員
平成24年9月6日	介護的視点から、床ずれ予防と対策	ケア職員
平成24年9月25日	水銀血圧計の使い方・意識障害について	ケア職員
平成24年11月9日	特定施設入居者生活介護とは・ケアハウス春の家の特色	ケア職員
平成24年12月28日	感染症勉強会	ケア職員
平成25年3月15日	結核勉強会	全職員
平成25年3月22日	CPR勉強会	ケア職員

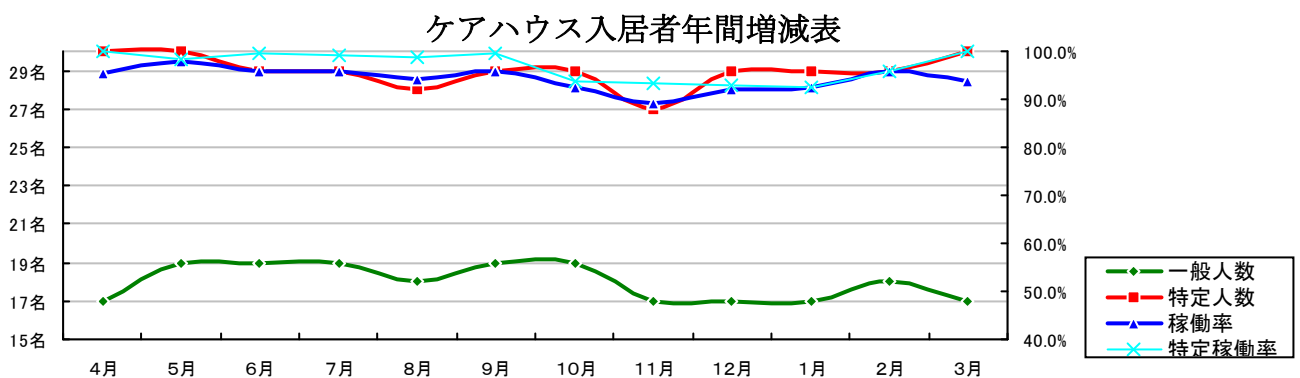
4.利用率の向上

ケアハウス春の家では一年を通して8名の新規入居があった。今年度の入居率は94.20%と、去年の93.01%に比べ約1.19%の上昇したが、今年度の目標入居率95.00%には達成できず、来年度以降も今後の課題としては、2人部屋の空室改善と、ケアハウス別館に入居を進め、入退居時に発生する空室期間の短縮、またケアハウスの知名度を上げる事などが挙げられる。特定施設入居者生活介護では、転倒や事故を未然に防ぎ、入院される利用者様を少なくすることによって稼働率の向上を図る。

	4月	5月	6月	7月	8月	9月	10月	11月	12月	1月	2月	3月	計
入居	2	0	0	0	2	0	0	2	0	1	1	0	合計 8人
退居	0	1	0	2	0	0	4	0	0	0	1	1	合計 9人
入居者総数 (月始集計)	47	49	48	48	46	48	48	44	46	46	47	47人	平均 47人
ケア一般 (月始集計)	17人	19人	19人	19人	18人	19人	19人	17人	17人	17人	18人	17人	平均 18.0人
特定利用者 (月始集計)	30人	30人	29人	29人	28人	29人	29人	27人	29人	29人	29人	30人	平均 29.0人
居室状況	1430	1519	1440	1487	1459	1440	1433	1338	1426	1432	1344	1454	
(利用枠)	1500	1550	1500	1550	1550	1500	1550	1500	1550	1550	1400	1550	
居室入居率	95.33%	98.00%	96.00%	95.94%	94.13%	96.00%	92.45%	89.20%	92.00%	92.39%	96.00%	93.81%	年間入居率 94.20%
特定利用状況	899	914	897	921	917	898	873	841	863	859	807	930	
(特定利用枠)	900	930	900	930	930	900	930	900	930	930	840	930	
特定利用率	99.89%	98.28%	99.67%	99.03%	98.60%	99.78%	93.87%	93.44%	92.80%	92.37%	96.07%	100.00%	年間入居率 96.98%

退去理由

	自立	要支援1	要支援2	要介護1	要介護2	要介護3	要介護4	要介護5	合計
自宅等									0名
介護保険 施設			1名				1名		2名
医療機関			1名		1名				2名
死亡者							1名		1名
その他	1名						1名		2名



5.その他

情報の共有化として、ちょうじゅの掲示板を利用し、スタッフ間での情報伝達に役立っている。

各種会議も定期的開催され、業務の一つとして定着した。

- ・全体会議 (1/月)
- ・ケア特定会議 (1/月)
- ・フロアー会議 (1/月)
- ・給食会議 (1/月)
- ・担当会議 (随時)

居室担当制は7年目を向え定着し、個別で連絡ノートを作り普段なかなか会うことの少ない家族と連絡をとるなど、各々の担当者の創意工夫もみられる。

6.実習・研修生等の教育的役割

『ヘルパー養成学校』また『大阪府歯科医師会附属歯科衛生士専門学校』の実習生を受け入れも行い、社会福祉施設としての教育的役割を果たすことができた。

7.保健衛生

●通院,往診

- 精神科 … よこうちクリニック往診 (1/月)
- 歯科 … 木下歯科往診 (随時)
- 眼科 … 中内眼科 (1/週)
- 整形外科 … 岡記念病院 (1/週)
- 内科 … 岡記念病院 (1/週)
… 特養診療所 (1/月)
- その他 … 掛かりつけ病院 (介護タクシーにて随時)
- 緊急受診 … 掛かりつけ病院 (随時)

●健康診断

- 各医療機関にて 1/年 平成24年10月～平成25年1月 入居者全員
- 施設内にて 1/月 毎月第4金曜日 入居者全員

●インフルエンザ感染予防接種

- 平成24年11月10日～ 入居者45名

8.生活指導及び苦情、処遇対応の充実化

今年度は苦情が1件あり解決済み。また要望を把握する為に、サービス向上委員会を中心にアンケートを実施。対応可能な要望に関しては対応させて頂いた。

9.食事

給食会議を12回開催。10月に嗜好調査を実施。

行事食に加え、全国各地の駅弁を毎月提供、冬期間は定期的に鍋料理等を提供し、また今年度から掲示板にその日の食事に使用される食材の説明など掲示し、食事が利用者の生活の楽しみとなる様努めた。

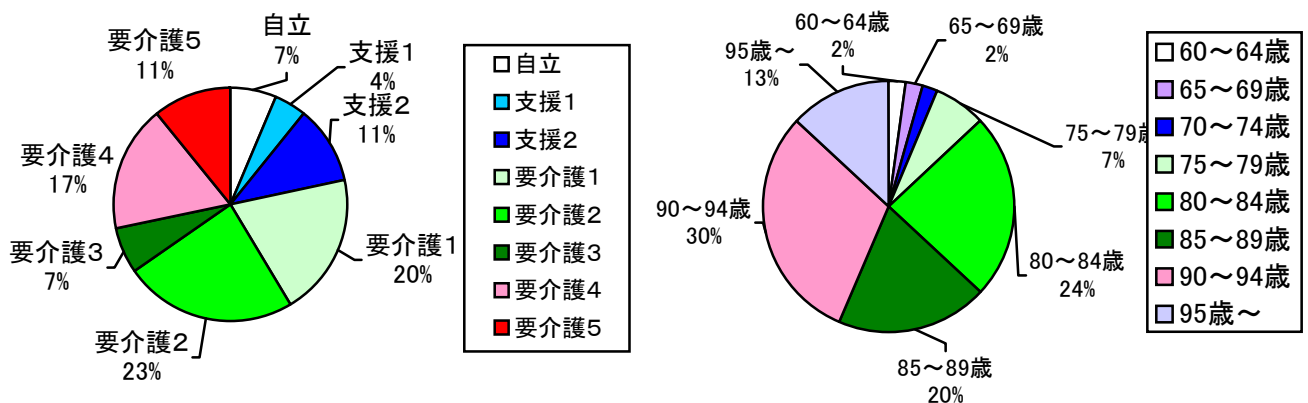
前年度に続き、サンドイッチメニュー、ホットプレートを使つての調理などを行い好評を得る。今後も何度か維持継続していく。

入居者の介護度・年齢表

平成25年3月31日現在

	自立	要支援1	要支援2	要介護1	要介護2	要介護3	要介護4	要介護5	合計
60歳～64歳		1名							1名
65歳～69歳					1名				1名
70歳～74歳					1名				1名
75歳～79歳	1名		2名						3名
80歳～84歳	2名		1名	1名	2名	1名	2名	2名	11名
85歳～89歳			2名	1名	3名		2名	1名	9名
90歳～94歳		1名		7名	4名		2名		14名
95歳～						2名	2名	2名	6名
合計	3名	2名	5名	9名	11名	3名	8名	5名	46名

平均年齢87.4歳



職員表（ケアハウス一般）

平成 25 年 3 月 31 日現在

職 種	氏 名	資 格
施設長	道田 晶子	介護支援専門員
生活相談員	北岡 義朗	社会福祉主事
栄養士	藤井 千津子	管理栄養士
介護職員	奥野 亜紀子	介護福祉士
介護職員	吉岡 征子	准看護師
事務員	上野 多美	
宿直員	杉本 悟	
宿直員	隅谷 進	

職員表（ケアハウス特定）

平成 25 年 3 月 31 日現在

職 種	氏 名	資 格
管理者	道田 晶子	介護支援専門員
生活相談員	丸山 涼平	介護福祉士
計画作成担当者	藤原 亜由子	介護支援専門員
看護職員	渡瀬 文子	正看護師
〃	北本 美津代	正看護師
介護職員	上西 青実子	介護福祉士
〃	東山 和生	介護福祉士
〃	野本 愛	介護福祉士
〃	坂 朋治	介護福祉士
〃	兵頭 明美	介護福祉士
〃	久米村 京子	介護福祉士
〃	滑田 修平	ヘルパー 2 級
〃	宮本 裕子	ヘルパー 2 級
〃	阪谷 雅	ヘルパー 2 級
〃	大能 真紀	ヘルパー 2 級
〃	小泉 祐介	ヘルパー 2 級
〃	奥山 ゆかり	介護福祉士